

2015년 1월 19일 공보 2015-01-15호

# 보도자료

이 자료는 1월 19일 (석)간부터 취급하여  
주십시오. 단, 통신/방송/인터넷 매체는  
1월 19일 6:00 이후부터 취급 가능

제 목 : 2014년 12월 생산자물가지수

□ 2014년 12월 생산자물가지수는 전월대비 0.9% 하락  
(전년동월대비 2.0% 하락)

— 국내공급물가지수는 전월대비 1.4% 하락 (전년동월대비 3.2% 하락)

— 총산출물가지수는 전월대비 1.2% 하락 (전년동월대비 2.4% 하락)

문의처 : 경제통계국 물가통계팀 과장 임수영(상품, (02)759-4313, [young@bok.or.kr](mailto:young@bok.or.kr)),  
과장 정귀연(서비스, (02)759-4352, [jky1118@bok.or.kr](mailto:jky1118@bok.or.kr)), Fax : (02)759-4689

공보실 : Tel (02)759-4015, 4016

“한국은행 보도자료는 인터넷(<http://www.bok.or.kr>)에 수록되어 있습니다.”



한국은행  
THE BANK OF KOREA

<붙임>

## 1. 생산자물가지수

□ 2014년 12월 생산자물가지수는 전월대비 0.9% 하락 (전년동월대비 2.0% 하락)

- 농림수산물 : 채소 및 과실이 올라 전월대비 2.6% 상승
- 공 산 품 : 석유 및 화학제품이 내려 전월대비 1.6% 하락
- 전력, 가스 및 수도 : 전월대비 0.1% 하락
- 서 비 스 : 전월대비 보합

□ 2014년 생산자물가지수는 전년대비 0.5% 하락

### 생산자물가지수 등락률

(%)

	가중치	전월대비				전년동월대비				2014p
		'149월	10월	11월	12월p	'149월	10월	11월	12월p	
총 지 수	1000.0	-0.4	-0.7	-0.3	-0.9	-0.5	-0.8	-0.9	-2.0	-0.5
농 립 수 산 품	31.5	-1.4	-3.8	2.5	2.6	-1.4	0.6	2.6	4.6	0.7
식 량 작 물	6.3	-0.8	2.0	-3.1	-0.8	-7.8	-5.7	-5.4	-5.2	-6.0
채 소 및 과 실	7.7	-1.7	-16.7	7.2	14.3	-5.5	-8.6	-5.1	4.7	-5.6
축 산 물	8.8	-1.4	-0.1	5.4	-3.7	5.8	9.5	11.8	8.7	11.4
수 산 물	5.0	-0.1	1.1	-0.7	0.2	-2.8	4.1	5.6	8.1	-4.5
공 산 품	615.4	-0.5	-1.0	-0.7	-1.6	-2.0	-2.6	-2.8	-4.4	-2.1
석탄 및 석유제품	55.9	-2.2	-5.7	-4.4	-12.4	-10.7	-13.5	-17.3	-28.8	-9.2
화 학 제 품	110.9	-1.2	-1.6	-2.3	-3.1	-2.8	-4.3	-6.0	-9.2	-3.1
제1차금속제품	108.6	0.0	-1.3	-0.5	-0.5	-3.0	-4.5	-3.6	-3.6	-4.5
전기 및 전자기기	91.9	-0.3	0.1	1.0	0.1	-3.7	-2.6	-1.1	-0.7	-2.9
전 력 · 가 스 · 수 도	59.2	0.0	0.1	-0.1	-0.1	5.0	4.9	4.0	1.9	5.3
서 비 스	291.5	-0.1	0.0	0.0	0.0	1.7	1.5	1.6	1.4	1.5
음 식 점 및 숙 박	39.0	-0.3	0.1	0.1	0.3	2.1	2.1	2.2	2.2	1.8
운 수	50.2	-0.4	-0.2	-0.2	-0.3	1.8	0.8	0.5	-0.3	1.6
금 융 및 보 험	29.5	-0.1	-0.8	0.1	-0.2	1.8	0.8	1.1	1.2	1.1
부 동 산	44.9	0.1	0.1	0.2	0.1	1.4	1.4	1.5	1.4	1.6

주 : 당월 지수는 잠정치(preliminary)이며 익월 지수 공표시 확정됨

□ 특수분류별로는

- 식료품은 전월대비 1.0% 상승, 신선식품은 전월대비 8.9% 상승
- 에너지는 전월대비 4.2% 하락, IT는 전월대비 0.1% 상승
- 식료품 및 에너지 이외는 전월대비 0.7% 하락

특수분류지수 등락률

(%)

	가중치	전월대비				전년동월대비				2014p
		'149월	10월	11월	12월p	'149월	10월	11월	12월p	
식료품	61.1	-0.9	-2.0	1.2	1.0	-0.1	0.8	1.9	2.9	0.8
식료품이외	938.9	-0.3	-0.6	-0.4	-1.0	-0.5	-0.9	-1.1	-2.3	-0.6
신선식품	12.5	-3.5	-11.9	4.0	8.9	-5.3	-5.7	-1.9	4.3	-4.5
신선식품이외	987.5	-0.3	-0.6	-0.4	-1.0	-0.4	-0.8	-0.9	-2.1	-0.5
에너지	95.9	-0.5	-1.8	-1.5	-4.2	-1.3	-2.1	-3.8	-9.5	-0.7
에너지이외	904.1	-0.3	-0.6	-0.2	-0.5	-0.4	-0.7	-0.7	-1.2	-0.5
IT	111.3	-0.2	0.2	0.7	0.1	-2.3	-1.4	-0.3	0.1	-2.0
IT이외	888.7	-0.4	-0.8	-0.4	-1.0	-0.2	-0.8	-1.0	-2.3	-0.3
식료품 및 에너지이외	843.0	-0.3	-0.5	-0.3	-0.7	-0.4	-0.8	-0.8	-1.5	-0.6
신선식품 및 에너지이외	891.6	-0.3	-0.4	-0.3	-0.7	-0.3	-0.6	-0.6	-1.3	-0.5

주 : 당월 지수는 잠정치(preliminary)이며 익월 지수 공표시 확정됨

## 2. 국내공급물가지수\*

\* 물가변동의 파급과정 등을 파악하기 위하여 국내에 공급(국내출하 및 수입)되는 상품 및 서비스의 가격변동을 원재료, 중간재, 최종재의 가공단계별로 구분하여 측정한 지수

□ 2014년 12월 국내공급물가지수는 전월대비 1.4% 하락 (전년동월대비 3.2% 하락)

- 최종재 : 자본재(농업용트랙터, 중대형컴퓨터 등)가 올랐으나 소비재(휘발유, 경유 등)가 내려 전월대비 0.1% 하락
- 중간재 : 나프타, 경유, 부탄가스 등이 내려 전월대비 1.5% 하락
- 원재료 : 수입원재료(원유, 천연가스 등)와 국산원재료(축산물, 고철 등)가 모두 내려 전월대비 5.5% 하락

□ 2014년 국내공급물가지수는 전년대비 2.0% 하락

국내공급물가지수 등락률

(%)

	가중치	전월대비				전년동월대비				2014p
		'149월	10월	11월	12월p	'149월	10월	11월	12월p	
총 지 수	1000.00	-0.4	-0.4	-0.4	-1.4	-2.0	-1.8	-1.8	-3.2	-2.0
최 종 재	305.36	-0.2	-0.1	0.4	-0.1	0.6	1.2	1.4	1.2	0.7
국 내 출 하	261.36	-0.3	-0.4	0.1	0.0	1.2	1.3	1.3	1.0	1.4
수 입	44.00	0.2	2.0	2.2	-0.7	-3.1	0.2	2.4	2.2	-3.1
자 본 재	60.40	0.0	0.8	0.8	0.1	-1.7	-0.3	0.5	1.0	-1.6
소 비 재	136.42	-0.4	-0.7	0.6	-0.2	0.1	0.9	1.2	0.5	0.5
서 비 스	108.54	0.0	0.2	0.1	0.0	2.4	2.3	2.3	2.1	2.2
중 간 재	599.45	-0.4	-0.5	-0.4	-1.5	-2.3	-2.3	-2.3	-3.9	-2.6
국 내 출 하	492.06	-0.4	-0.8	-0.6	-1.3	-1.4	-1.9	-2.1	-3.6	-1.5
수 입	107.39	-0.2	1.1	0.4	-2.3	-6.4	-3.9	-2.9	-4.7	-6.9
원 재 료	95.19	-1.8	-0.8	-3.2	-5.5	-8.5	-7.8	-9.0	-13.4	-6.8
국 내 출 하	9.58	-1.2	-1.2	0.6	-0.1	-2.0	-2.0	-1.1	-0.9	0.2
수 입	85.61	-1.9	-0.7	-3.6	-6.1	-9.2	-8.5	-9.9	-14.8	-7.5

주 : 당월 지수는 잠정치(preliminary)이며 익월 지수 공표시 확정됨

### 3. 총산출물가지수\*

\* 국내생산품의 전반적인 가격변동을 파악하기 위하여 국내출하 외에 수출을 포함하는 총산출 기준으로 상품 및 서비스의 가격변동을 측정된 지수

□ 2014년 12월 총산출물가지수는 전월대비 1.2% 하락 (전년동월대비 2.4% 하락)

○ 농림수산물 : 국내출하와 수출 가격이 모두 올라 전월대비 2.5% 상승

○ 공 산 품 : 석유 및 화학제품의 국내출하 및 수출 가격이 모두 내려 전월대비 1.8% 하락

□ 2014년 총산출물가지수는 전년대비 1.7% 하락

#### 총산출물가지수 등락률

(%)

	가중치	전월대비				전년동월대비				2014p
		'149월	10월	11월	12월p	'149월	10월	11월	12월p	
총 지 수	1000.00	-0.3	-0.4	0.1	-1.2	-1.8	-1.4	-1.1	-2.4	-1.7
국내출하	770.67	-0.4	-0.7	-0.3	-0.9	-0.5	-0.8	-0.9	-2.0	-0.5
수출	229.33	0.0	0.8	1.4	-2.2	-6.3	-3.5	-1.6	-3.4	-5.9
농림수산물	25.15	-1.4	-3.3	2.2	2.5	-2.1	0.4	2.3	4.3	0.2
국내출하	24.10	-1.4	-3.8	2.5	2.6	-1.4	0.6	2.6	4.6	0.7
수출	1.05	-2.6	0.4	0.9	1.5	-3.0	-4.9	-1.5	1.3	-6.2
광산품	1.82	0.7	0.9	0.0	-0.1	1.8	1.7	0.7	0.6	2.1
공산품	702.79	-0.3	-0.4	0.0	-1.8	-3.4	-2.8	-2.4	-4.1	-3.3
국내출하	474.51	-0.5	-1.0	-0.7	-1.6	-2.0	-2.6	-2.8	-4.4	-2.1
수출	228.28	0.0	0.8	1.5	-2.3	-6.3	-3.5	-1.6	-3.5	-5.9
전력·가스·수도	45.72	0.0	0.1	-0.1	-0.1	5.0	4.9	4.0	1.9	5.3
서비스	224.52	-0.1	0.0	0.0	0.0	1.7	1.5	1.6	1.4	1.5

주 : 당월 지수는 잠정치(preliminary)이며 익월 지수 공표시 확정됨

<참고>

1. 생산자물가지수 주요 등락 품목

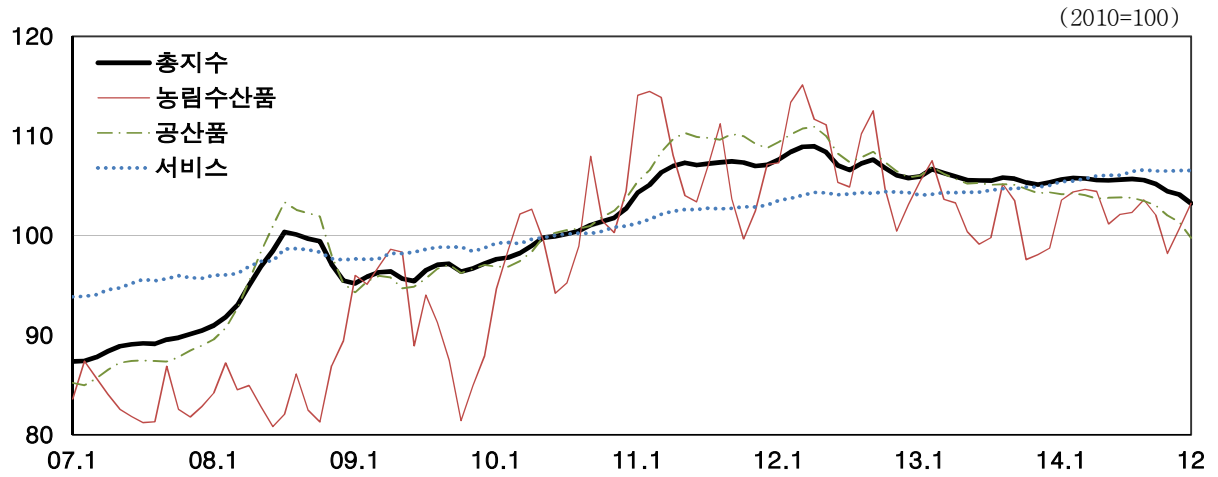
(%)

		전월대비	전년동월대비	전년대비
농 림 수 산 품	식 량 작 물	쌀 -1.1, 콩 -0.6, 감자 10.3	콩 -13.7, 쌀 -5.3, 고구마 16.7	콩 -33.5, 쌀 -3.9, 보리쌀 21.4
	채 소 및 과 실	상추 47.2, 오이 40.4, 파 40.2, 부추 32.7, 감귤 28.1, 호박 24.3, 토마토 18.5, 풋고추 -5.8, 피망 -9.2, 배추 -10.0	상추 115.3, 풋고추 78.4, 호박 44.5, 무 41.9, 시금치 25.9, 마늘 21.0, 배추 -24.4, 토마토 -32.2, 양파 -40.6, 감 -48.1	부추 49.7, 딸기 23.0, 버섯 20.0, 풋고추 19.0, 감귤 18.2, 사과 14.8, 호박 4.5, 무 -1.3, 파 -38.9, 배추 -49.6, 양파 -58.3
	축 산 물	돼지고기 -9.0, 닭고기 -3.5, 쇠고기 -1.2, 오리고기 10.3	오리고기 37.7, 돼지고기 25.2, 닭고기 5.5, 달걀 -5.8	돼지고기 32.0, 오리고기 22.0, 쇠고기 6.8, 닭고기 -10.0
	수 산 물	고등어 6.8, 오징어건제품 3.2, 굴 2.6, 명태건제품 -1.4	고등어 62.8, 물오징어 17.4, 갈치 16.8, 멸치건제품 -4.6	물오징어 4.9, 고등어 1.9, 갈치 -0.8, 오징어건제품 -9.4
공 산 품	석 탄 및 석 유 제 품	나프타 -20.5, 휘발유 -18.1, 경유 -14.6, 프로판가스 -9.8	나프타 -43.5, 휘발유 -34.7, 경유 -33.3, 프로판가스 -19.6	경유 -11.7, 휘발유 -11.2, 나프타 -10.3, 중유 -6.1
	화 학 제 품	스티렌모노머 -19.2, 페놀 -18.9, 벤젠 -17.8, 톨루엔(메틸벤젠) -16.7, 아세톤 -14.5, 테레프탈산 -12.0, 에틸렌 -11.6, 자일렌(크실렌) -11.8, 아연화 1.9	자일렌 -37.6, 스티렌모노머 -33.8, 벤젠 -33.5, 테레프탈산 -30.5, 부타디엔 -28.9, 톨루엔 -28.8, 아세톤 -27.2, 아연화 18.8, 과산화수소 21.1	자일렌 -21.5, 테레프탈산 -20.4, 금속표면처리용화합물 -17.8, 에틸렌글리콜 -16.1, 무수프탈산 -15.9, 초산 11.7, 핵연료 20.5, 분산염료 23.6
	제1차금속제품	고철 -6.1, 연차정련품 -3.1, 철강절단품 -1.9, 보통강형강 -1.7, 동1차정련품 -1.7, 칼라강판 -0.5, 세금선 2.3, 알루미늄판 5.2	고철 -30.5, 아연도금강판 -17.2, 보통강선재 -13.2, 동주물 -8.5, 알루미늄2차 정련품 14.0, 니켈괴 19.5, 아연1차정련품 24.6	금괴 -14.6, 세금선 -14.0, 고철 -13.8, 동1차정련품 -9.9, 보통강선재 -9.0, 아연차정련품 5.8, 니켈괴 7.3, 알루미늄선 9.2, 아연분말 9.2
	전 기 자 기 및 전	모니터용LCD 1.2, 태양전지 0.5, 일차전지 0.5, 실리콘웨이퍼 0.2, DRAM -0.1, 플래시 메모리 -1.7, 광섬유케이블 -1.9, 전력선 -2.3	태양전지 -11.5, 플래시메모리 -9.1, 권선 -8.1, 절연전선 -7.2, 전력선 -6.8, 스마트폰 -5.9, 형광등 4.9, 계전기 8.2, LCD용백라이트유닛 8.9	플래시메모리 -12.9, 권선 -12.4, TV용LCD -11.6, 전력선 -9.0, 모니터용LCD -7.1, 전자코일 -6.9, 실리콘웨이퍼 -6.6, 절연전선 -4.9, DRAM 8.2
서 비 스	음식점및숙박	휴양콘도 15.0, 중식 0.1, 한식 0.1, 찻집 0.1	휴양콘도 17.2, 햄버거및피자전문점 3.3, 찻집 3.2	휴양콘도 4.0, 분식및김밥전문점 3.4, 호텔 2.2
	운 수	전세버스 -7.7, 외항화물 -2.3, 내항여객 -0.2, 국제항공여객 2.5	외항화물 -7.2, 국제항공여객 -4.6, 항공화물 5.8, 일반창고 17.6	일반창고 14.7, 전세버스 8.4, 택배 -2.0, 외항화물 -5.1
	금 융 및 보 험	위탁매매수수료 -0.8, 펀드수수료 -0.6	카드가맹점수수료 3.5, 펀드수수료 -7.7	위탁매매수수료 1.1, 화재보험 -16.1
	부 동 산	주거용건물임대 0.2, 주거용부동산관리 -0.1	주거용부동산관리 2.6, 주거용건물임대 2.2	주거용부동산관리 3.1, 주거용건물임대 2.4

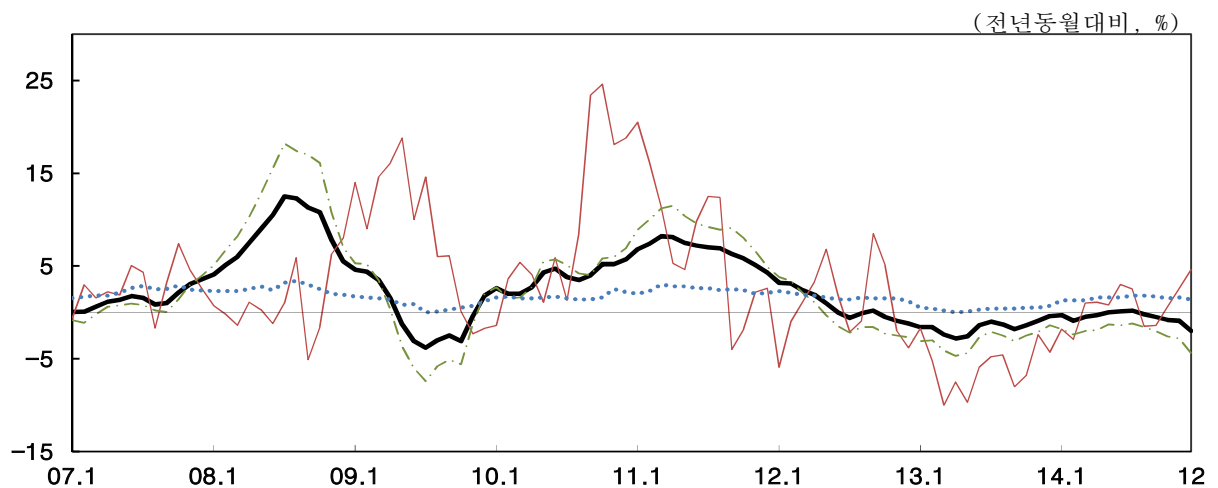
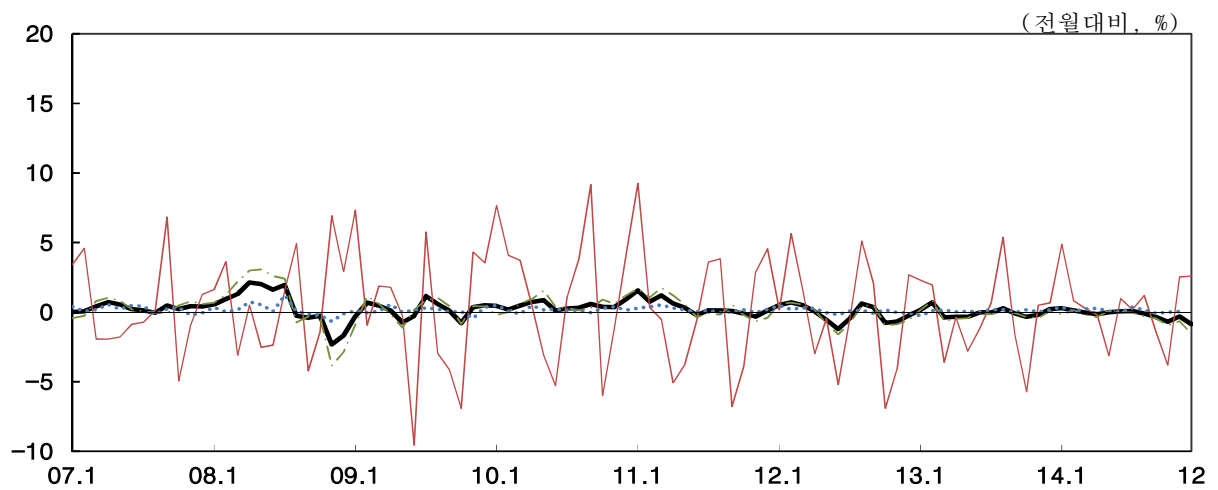
## 2. 물가지수 및 등락률

### 가. 생산자물가지수

<지수>

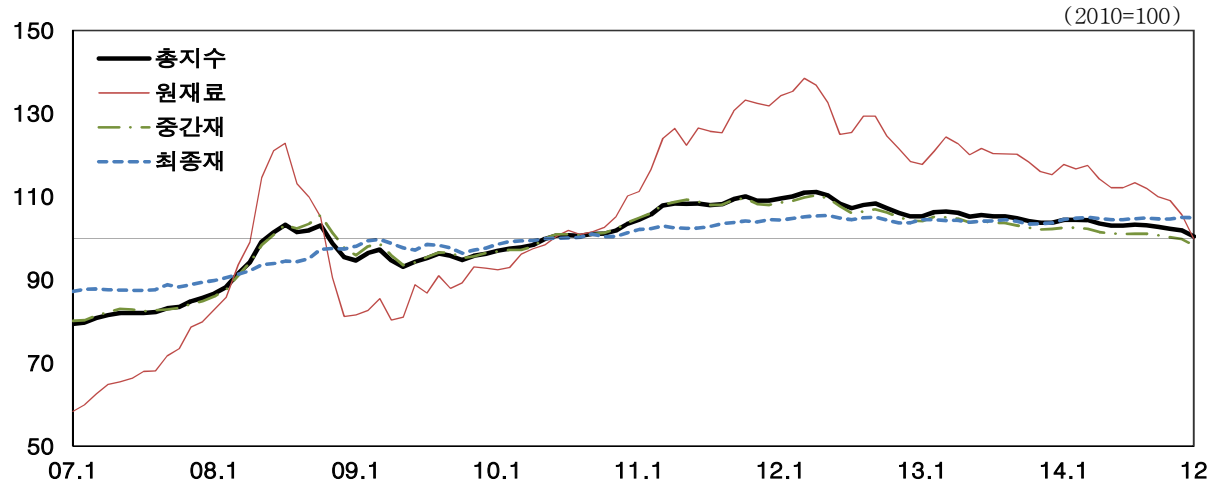


<등락률>

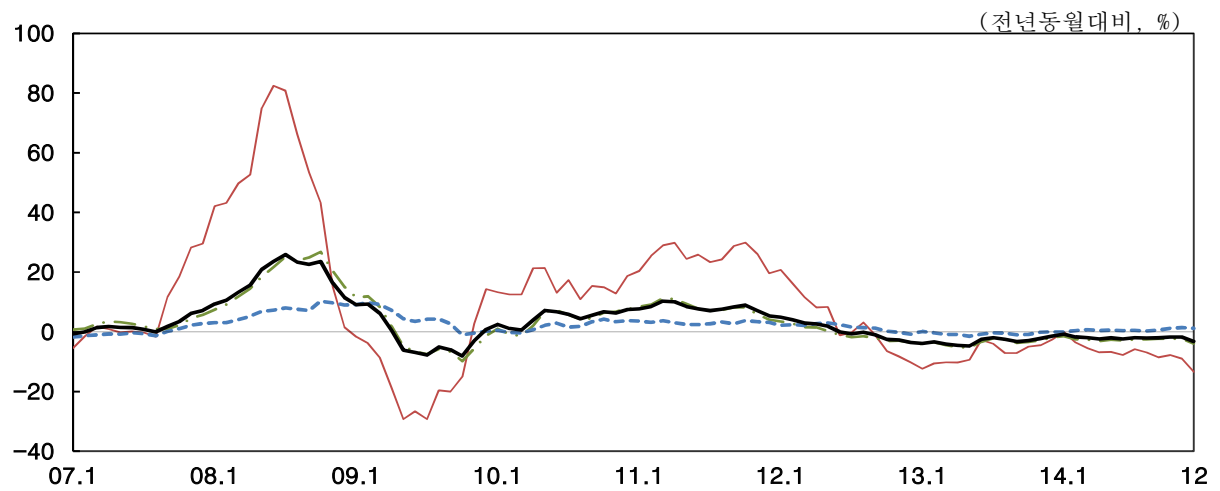
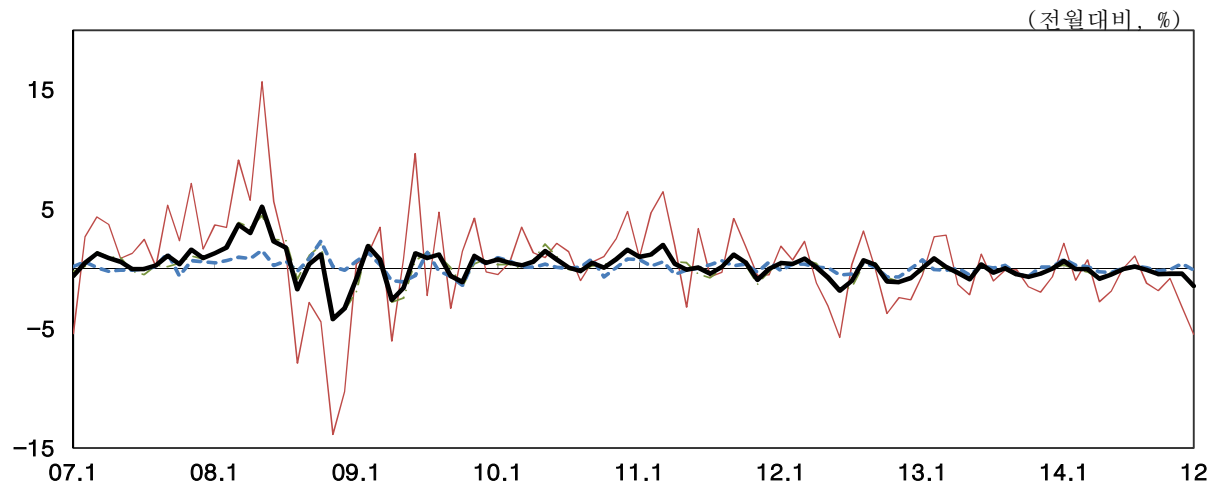


## 나. 국내공급물가지수

<지수>



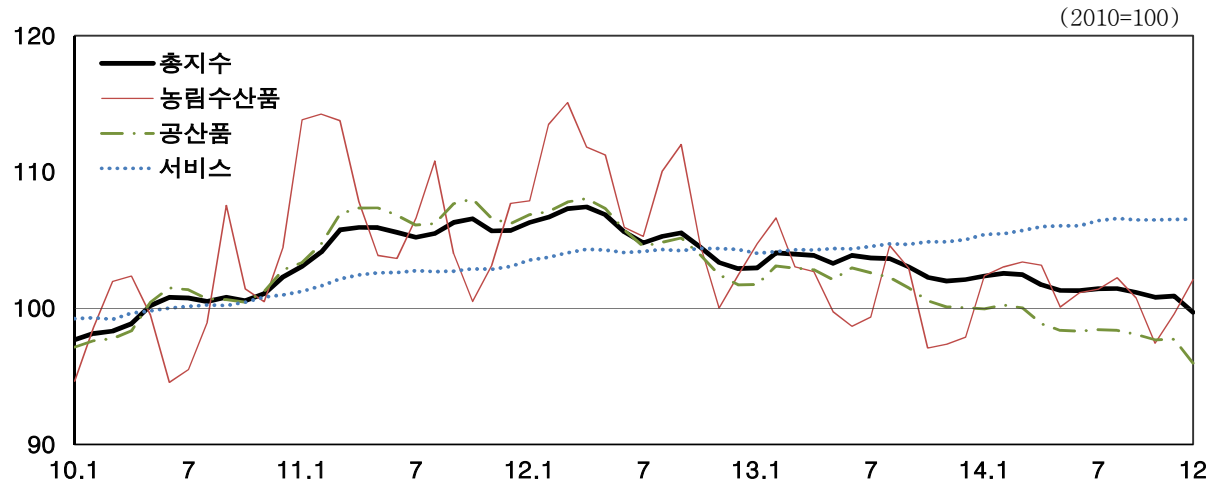
<등락률>



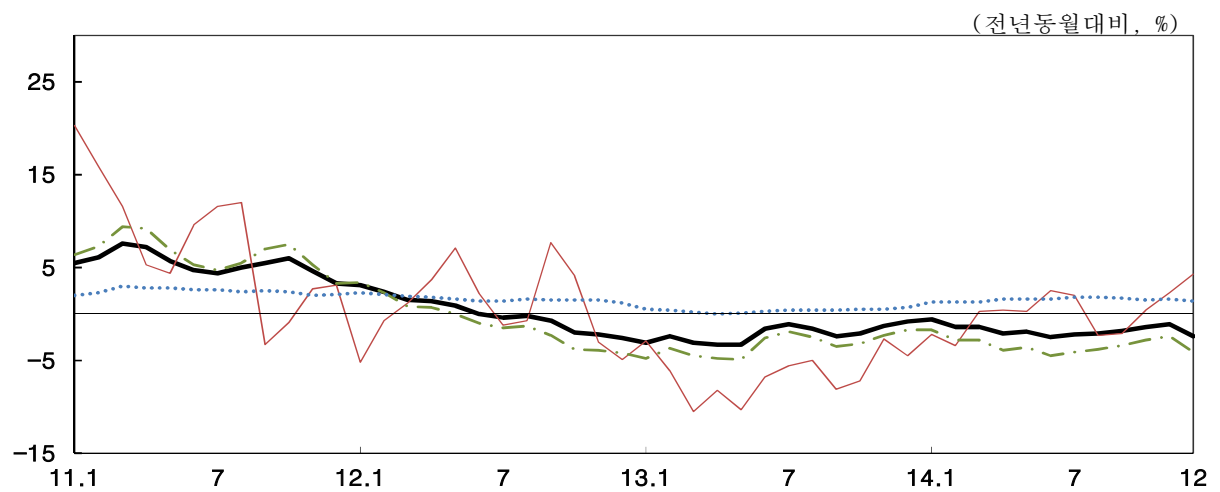
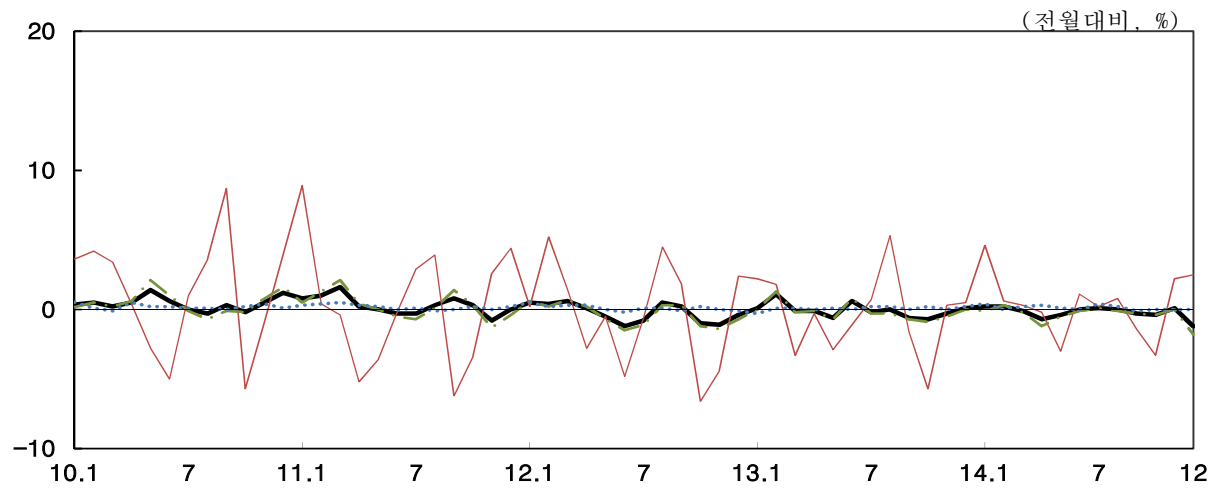


## 다. 총산출물가지수

<지수>



<등락률>



<부 록>

1. 생산자물가지수 작성개요

1. 의의

- 생산자물가지수는 국내생산자가 국내시장에 공급하는 상품 및 서비스의 가격변동을 측정하는 통계로서 경기동향 판단지표, GDP 디플레이터 등으로 이용됨

2. 조사주기

- 상품과 서비스는 월 1회 조사, 농림수산품은 월 3회 조사

3. 조사가격 : 기초가격

4. 조사대상품목

- 국내출하액이 모집단금액의 일정수준(상품 1/10,000, 서비스 1/2,000) 이상의 거래비중을 갖고 동종 제품군의 가격변동을 대표할 수 있으며 가격시계열 유지가 가능한 품목을 조사대상품목으로 선정  
(2014년 현재 896개 품목 : 상품 794개, 서비스 102개 품목)

5. 통계작성방법

— 분류체계

- 기본분류 : 상품과 서비스의 2개 부문으로 이루어져 있으며 대분류는 농림수산품, 광산품, 공산품, 전력·가스·수도, 서비스 5개 부문으로 구성
- 특수분류 : 식료품 및 식료품이외지수, 신선식품 및 신선식품이외지수, 에너지 및 에너지이외지수, IT 및 IT이외지수, 식료품·에너지이외지수, 신선식품에너지이외지수

- 가중치 : 선정된 품목 및 유사품목의 국내출하액이 모집단금액에서 차지하는 비중을 천분비로 나타낸 것으로 물가지수내 조사대상품목의 중요도를 나타냄

생산자물가지수 분류별 품목수 및 가중치  
(2014년 현재)

(개, 천분비)

구	분	품목수	가중치
총	지	896	1,000.0
기본 분류	상	794	708.5
	농 립 수 산	65	31.5
	광 산	8	2.4
	공 산	710	615.4
	전 력 , 가 스 및 수 도	11	59.2
특수 분류	서 비	102	291.5
	식 료	146	61.1
	식 료 품 이	750	938.9
	신 선 식	41	12.5
	신 선 식 품 이	855	987.5
	에 너 지	21	95.9
	에 너 지 이	875	904.1
	I T	80	111.3
	I T 이	816	888.7
	식 료 품 및 에 너 지 이	729	843.0
신 선 식 품 및 에 너 지 이	834	891.6	

- **지수산식** : 매년 물가지수의 가중치를 변경하여 경제구조의 변화를 신속히 반영하는 연쇄가중방식 채택
- **품질조정방법** : 품질조정방법으로는 직접대체법, 접속법, 생산비접근법, 오버랩법 등이 주로 사용되고 있으며 데스크탑PC 등과 같이 상품의 품질 특성을 객관적인 수치로 나타낼 수 있는 상품에 대해서는 헤도닉기법을 적용

## 6. 통계자료 이용시 유의사항

- 물가지수는 가격변동을 측정하는 것으로 가격의 절대수준을 나타내지는 않음
- 농림수산품의 조사대상가격은 도매시장 경락가격 또는 유통가격으로 농어가의 판매가격이 아님
- 소비자물가지수와 비교는 가능하나 생산자판매단계와 소매단계의 마진을 측정하는 데 이용될 수는 없음

## 2. 국내공급물가지수 작성개요

### 1. 의의

- 물가변동의 파급과정 등을 파악하기 위하여 국내에 공급되는 상품 및 서비스의 가격변동을 원재료, 중간재, 최종재의 가공단계별로 구분하여 측정하는 지수
  - 국내공급물가지수는 현재 미국, 일본, 캐나다 등 주요 선진국에서 작성하고 있으며 원재료, 중간재, 최종재로 구분하여 지수가 작성됨에 따라 물가의 파급과정을 분석하는 데 유용

### 2. 통계작성방법

- 국내공급물가지수는 생산자물가지수와 수입물가지수를 결합하여 산출
- 수입품의 경우 계약시점 가격을 조사하는 수입물가지수에 통관시차를 반영하여 작성

### 3. 통계자료 이용시 유의사항

- 최종재 지수는 소비자물가지수와 대체로 비슷한 추세를 보이거나, 소비자물가지수와 달리 자본재 부문이 포함됨에 따라 서로 다른 움직임을 보이기도 함
- 국내공급물가지수 작성에 이용되는 수입물가지수는 통관시점 가격기준으로, 계약시점 가격기준의 수입물가지수와는 차이가 있음

물가지수별 포괄범위

	생산자물가지수	수입물가지수	수출물가지수
상 품	국내생산 국내출하상품	수입 상품	수출 상품
서 비 스	국내생산 국내출하서비스	↙ 국내공급물가지수 (음영부분)	

### 3. 총산출물가지수 작성개요

#### 1. 의의

- 국내생산품의 전반적인 가격변동을 파악하기 위하여 국내출하 외에 수출을 포함하는 총산출 기준으로 상품 및 서비스의 가격변동을 측정하는 지수

#### 2. 통계작성방법

- 총산출물가지수는 생산자물가지수와 수출물가지수를 결합하여 산출
- 중분류(27부문) 기준으로 작성되며 수출품의 경우 계약시점 가격을 조사하는 수출물가지수에 통관시차를 반영하여 작성

#### 3. 통계자료 이용시 유의사항

- 총산출물가지수 작성에 이용되는 수출물가지수는 통관시점 가격기준으로, 계약시점 가격기준의 수출물가지수와 차이가 있음

#### 물가지수별 포괄범위

	생산자물가지수	수출물가지수	수입물가지수
상 품	국내생산 국내출하상품	수출 상품	수입 상품
서 비 스	국내생산 국내출하서비스	←총산출물가지수 (음영부분)	

#### 4. 2015년 생산자물가지수 공표일정

보도자료명	공표일자
2014년 12월 생산자물가지수	1.19(월)
2015년 1월 생산자물가지수	2.17(화)
2015년 2월 생산자물가지수	3.19(목)
2015년 3월 생산자물가지수	4.20(월)
2015년 4월 생산자물가지수	5.19(화)
2015년 5월 생산자물가지수	6.19(금)
2015년 6월 생산자물가지수	7.17(금)
2015년 7월 생산자물가지수	8.19(수)
2015년 8월 생산자물가지수	9.18(금)
2015년 9월 생산자물가지수	10.20(화)
2015년 10월 생산자물가지수	11.19(목)
2015년 11월 생산자물가지수	12.18(금)

주) 발표자료는 발표일 석간부터 취급가능  
 (단, 통신/방송/인터넷 매체는 발표일 6:00 이후부터 취급 가능)