

2014년 11월 19일 공보 2014-11-13호

보도자료

이 자료는 11월 19일 (석)간부터 취급하여
주십시오. 단, 통신/방송/인터넷 매체는
11월 19일 6:00 이후부터 취급 가능

제 목 : 2014년 10월 생산자물가지수

- 2014년 10월 생산자물가지수는 전월대비 0.6% 하락
(전년동월대비 0.7% 하락)
 - 국내공급물가지수는 전월대비 0.3% 하락 (전년동월대비 1.7% 하락)
 - 총산출물가지수는 전월대비 0.3% 하락 (전년동월대비 1.3% 하락)

문의처 : 경제통계국 물가통계팀 과장 임수영(상품, (02)759-4313, young@bok.or.kr),
과장 정귀연(서비스, (02)759-4352, jky1118@bok.or.kr), Fax : (02)759-4689

공보실 : Tel (02)759-4015, 4016

“한국은행 보도자료는 인터넷(<http://www.bok.or.kr>)에 수록되어 있습니다.”



<붙임>

1. 생산자물가지수

□ 2014년 10월 생산자물가지수는 전월대비 0.6% 하락 (전년동월대비 0.7% 하락)

- 농림수산물 : 채소및과실, 축산물 등이 내려 전월대비 3.8% 하락
- 공 산 품 : 석유·화학제품 및 제1차금속제품을 중심으로 전월대비 0.8% 하락
- 전력, 가스 및 수도 : 전월대비 0.1% 상승
- 서 비 스 : 전월대비 보합

생산자물가지수 등락률

(%)

| | 가중치 | 전월대비 | | | | 전년동월대비 | | | |
|-----------------|--------|-------|------|------|-------|--------|------|-------|-------|
| | | '147월 | 8월 | 9월 | 10월p | '147월 | 8월 | 9월 | 10월p |
| 총 지 수 | 1000.0 | 0.1 | -0.1 | -0.4 | -0.6 | 0.2 | -0.2 | -0.5 | -0.7 |
| 농 립 수 산 품 | 31.5 | 0.2 | 1.2 | -1.4 | -3.8 | 2.5 | -1.5 | -1.4 | 0.6 |
| 식 량 작 물 | 6.3 | -0.3 | -0.7 | -0.8 | 2.0 | -6.4 | -7.9 | -7.8 | -5.7 |
| 채 소 · 과 실 | 7.7 | 4.3 | 6.8 | -1.7 | -16.7 | -0.2 | -8.3 | -5.5 | -8.6 |
| 축 산 물 | 8.8 | -4.2 | -1.5 | -1.4 | -0.1 | 13.1 | 8.2 | 5.8 | 9.5 |
| 수 산 물 | 5.0 | 4.6 | -2.4 | -0.1 | 1.1 | -4.3 | -6.5 | -2.8 | 4.1 |
| 공 산 품 | 615.4 | 0.0 | -0.3 | -0.5 | -0.8 | -1.2 | -1.6 | -2.0 | -2.4 |
| 석탄 및 석유제품 | 55.9 | -0.1 | -3.3 | -2.2 | -5.7 | -5.9 | -9.0 | -10.7 | -13.4 |
| 화 학 제 품 | 110.9 | 1.1 | 0.0 | -1.2 | -1.6 | -1.2 | -1.8 | -2.8 | -4.2 |
| 제1차금속제품 | 108.6 | -0.7 | -0.2 | 0.0 | -0.2 | -3.0 | -3.0 | -3.0 | -3.5 |
| 전기 및 전자기기 | 91.9 | -0.7 | 0.0 | -0.3 | 0.1 | -3.9 | -3.8 | -3.7 | -2.7 |
| 전 력 · 가 스 · 수 도 | 59.2 | -0.4 | 0.0 | 0.0 | 0.1 | 5.2 | 5.0 | 5.0 | 4.9 |
| 서 비 스 | 291.5 | 0.4 | 0.2 | -0.1 | 0.0 | 1.8 | 1.8 | 1.7 | 1.5 |
| 음 식 점 및 숙 박 | 39.0 | 0.6 | 0.3 | -0.3 | 0.1 | 1.9 | 1.9 | 2.1 | 2.1 |
| 운 수 | 50.2 | 0.1 | 0.4 | -0.4 | -0.2 | 1.3 | 1.5 | 1.8 | 0.8 |
| 금 용 및 보 험 | 29.5 | 0.1 | 0.2 | -0.1 | -0.8 | 2.6 | 2.5 | 1.8 | 0.8 |
| 부 동 산 | 44.9 | 0.1 | 0.1 | 0.1 | 0.1 | 1.6 | 1.5 | 1.4 | 1.4 |

주 : 당월 지수는 잠정치(preliminary)이며 익월 지수 공표시 확정됨

□ 특수분류별로는

- 식료품은 전월대비 2.0% 하락, 신선식품은 전월대비 11.9% 하락
- 에너지는 전월대비 1.8% 하락, IT는 전월대비 0.2% 상승
- 식료품 및 에너지 이외는 전월대비 0.4% 하락

특수분류지수 등락률

(%)

| | 가중치 | 전월대비 | | | | 전년동월대비 | | | |
|-----------------|-------|--------|------|------|-------|--------|------|------|------|
| | | '14.7월 | 8월 | 9월 | 10월p | '14.7월 | 8월 | 9월 | 10월p |
| 식료품 | 61.1 | 0.2 | 0.4 | -0.9 | -2.0 | 2.1 | 0.0 | -0.1 | 0.8 |
| 식료품이외 | 938.9 | 0.1 | -0.1 | -0.3 | -0.5 | 0.0 | -0.3 | -0.5 | -0.8 |
| 신선식품 | 12.5 | 4.3 | 3.6 | -3.5 | -11.9 | 0.1 | -5.8 | -5.3 | -5.7 |
| 신선식품이외 | 987.5 | 0.0 | -0.1 | -0.3 | -0.5 | 0.2 | -0.1 | -0.4 | -0.7 |
| 에너지 | 95.9 | -0.5 | -1.1 | -0.5 | -1.8 | 0.0 | -0.8 | -1.3 | -2.1 |
| 에너지이외 | 904.1 | 0.1 | 0.0 | -0.3 | -0.5 | 0.2 | -0.2 | -0.4 | -0.6 |
| IT | 111.3 | 0.0 | 0.1 | -0.2 | 0.2 | -2.6 | -2.4 | -2.3 | -1.4 |
| IT이외 | 888.7 | 0.1 | -0.1 | -0.4 | -0.7 | 0.5 | 0.0 | -0.2 | -0.6 |
| 식료품 및 에너지이외 | 843.0 | 0.1 | 0.0 | -0.3 | -0.4 | 0.0 | -0.2 | -0.4 | -0.7 |
| 신선식품 및 에너지이외 | 891.6 | 0.1 | 0.0 | -0.3 | -0.3 | 0.2 | -0.1 | -0.3 | -0.5 |

주 : 당월 지수는 잠정치(preliminary)이며 익월 지수 공표시 확정됨

2. 국내공급물가지수*

* 물가변동의 파급과정 등을 파악하기 위하여 국내에 공급(국내출하 및 수입)되는 상품 및 서비스의 가격변동을 원재료, 중간재, 최종재의 가공단계별로 구분하여 측정한 지수

□ 2014년 10월 국내공급물가지수는 전월대비 0.3% 하락 (전년동월대비 1.7% 하락)

- 최종재 : 쇠고기, 화장품 등 수입소비재는 올랐으나 채소·과실 등 국산소비재가 내려 전월대비 0.1% 하락
- 중간재 : 메모리반도체, 플래시메모리 등 수입중간재는 올랐으나 나프타, 자일렌 등 국산중간재가 내려 전월대비 0.4% 하락
- 원재료 : 국산(농축산물 등) 및 수입원재료(원유 등)가 모두 내려 전월대비 0.8% 하락

국내공급물가지수 등락률

(%)

| | 가중치 | 전월대비 | | | | 전년동월대비 | | | |
|-------|---------|-------|------|------|------|--------|------|------|------|
| | | '147월 | 8월 | 9월 | 10월p | '147월 | 8월 | 9월 | 10월p |
| 총 지 수 | 1000.00 | 0.2 | -0.1 | -0.4 | -0.3 | -1.9 | -2.1 | -2.0 | -1.7 |
| 최 종 재 | 305.36 | 0.2 | 0.1 | -0.2 | -0.1 | 0.5 | 0.3 | 0.6 | 1.1 |
| 국내 출하 | 261.36 | 0.2 | 0.0 | -0.3 | -0.4 | 1.9 | 1.5 | 1.2 | 1.3 |
| 수 입 | 44.00 | 0.3 | 0.6 | 0.2 | 2.1 | -7.0 | -5.8 | -3.1 | 0.3 |
| 자 본 재 | 60.40 | 0.1 | 0.1 | 0.0 | 0.6 | -3.1 | -2.7 | -1.7 | -0.5 |
| 소 비 재 | 136.42 | 0.0 | 0.1 | -0.4 | -0.6 | 0.7 | 0.1 | 0.1 | 0.9 |
| 서 비 스 | 108.54 | 0.5 | 0.1 | 0.0 | 0.2 | 2.4 | 2.4 | 2.4 | 2.3 |
| 중 간 재 | 599.45 | 0.1 | 0.0 | -0.4 | -0.4 | -2.5 | -2.5 | -2.3 | -2.2 |
| 국내 출하 | 492.06 | 0.0 | -0.2 | -0.4 | -0.7 | -0.8 | -1.1 | -1.4 | -1.8 |
| 수 입 | 107.39 | 0.3 | 0.8 | -0.2 | 1.1 | -9.6 | -8.3 | -6.4 | -3.9 |
| 원 재 료 | 95.19 | 1.1 | -1.2 | -1.8 | -0.8 | -5.8 | -6.9 | -8.5 | -7.8 |
| 국내 출하 | 9.58 | -0.4 | -0.1 | -1.2 | -1.2 | 1.9 | -0.7 | -2.0 | -2.1 |
| 수 입 | 85.61 | 1.3 | -1.3 | -1.9 | -0.7 | -6.6 | -7.5 | -9.2 | -8.5 |

주 : 당월 지수는 잠정치(preliminary)이며 익월 지수 공표시 확정됨

3. 총산출물가지수*

* 국내생산품의 전반적인 가격변동을 파악하기 위하여 국내출하 외에 수출을 포함하는 총산출 기준으로 상품 및 서비스의 가격변동을 측정된 지수

□ 2014년 10월 총산출물가지수는 전월대비 0.3%하락 (전년동월대비 1.3% 하락)

- 농림수산물 : 수출 가격은 올랐으나 국내출하 가격이 내려 전월대비 3.3% 하락
- 공 산 품 : 전기및전자기기, 수송장비 등 수출가격이 올랐으나 석탄 및석유제품의 국내출하 가격이 내려 전월대비 0.3% 하락

총산출물가지수 등락률

(%)

| | 가중치 | 전월대비 | | | | 전년동월대비 | | | |
|----------|---------|-------|------|------|------|--------|------|------|------|
| | | '147월 | 8월 | 9월 | 10월p | '147월 | 8월 | 9월 | 10월p |
| 총 지 수 | 1000.00 | 0.1 | 0.0 | -0.3 | -0.3 | -2.2 | -2.1 | -1.8 | -1.3 |
| 국내출하 | 770.67 | 0.1 | -0.1 | -0.4 | -0.6 | 0.2 | -0.2 | -0.5 | -0.7 |
| 수출 | 229.33 | 0.4 | 0.5 | 0.0 | 0.8 | -9.8 | -8.3 | -6.3 | -3.5 |
| 농림수산물 | 25.15 | 0.2 | 0.8 | -1.4 | -3.3 | 2.0 | -2.3 | -2.1 | 0.4 |
| 국내출하 | 24.10 | 0.2 | 1.2 | -1.4 | -3.8 | 2.5 | -1.5 | -1.4 | 0.6 |
| 수출 | 1.05 | 4.2 | 0.3 | -2.6 | 0.4 | -7.3 | -5.1 | -3.0 | -4.9 |
| 광 산 품 | 1.82 | 0.0 | 0.0 | 0.7 | 0.6 | 1.1 | 1.1 | 1.8 | 1.4 |
| 공 산 품 | 702.79 | 0.1 | -0.1 | -0.3 | -0.3 | -4.1 | -3.8 | -3.4 | -2.7 |
| 국내출하 | 474.51 | 0.0 | -0.3 | -0.5 | -0.8 | -1.2 | -1.6 | -2.0 | -2.4 |
| 수출 | 228.28 | 0.4 | 0.5 | 0.0 | 0.8 | -9.8 | -8.3 | -6.3 | -3.5 |
| 전력·가스·수도 | 45.72 | -0.4 | 0.0 | 0.0 | 0.1 | 5.2 | 5.0 | 5.0 | 4.9 |
| 서 비 스 | 224.52 | 0.4 | 0.2 | -0.1 | 0.0 | 1.8 | 1.8 | 1.7 | 1.5 |

주 : 당월 지수는 잠정치(preliminary)이며 익월 지수 공표시 확정됨

<참고>

1. 생산자물가지수 주요 등락 품목

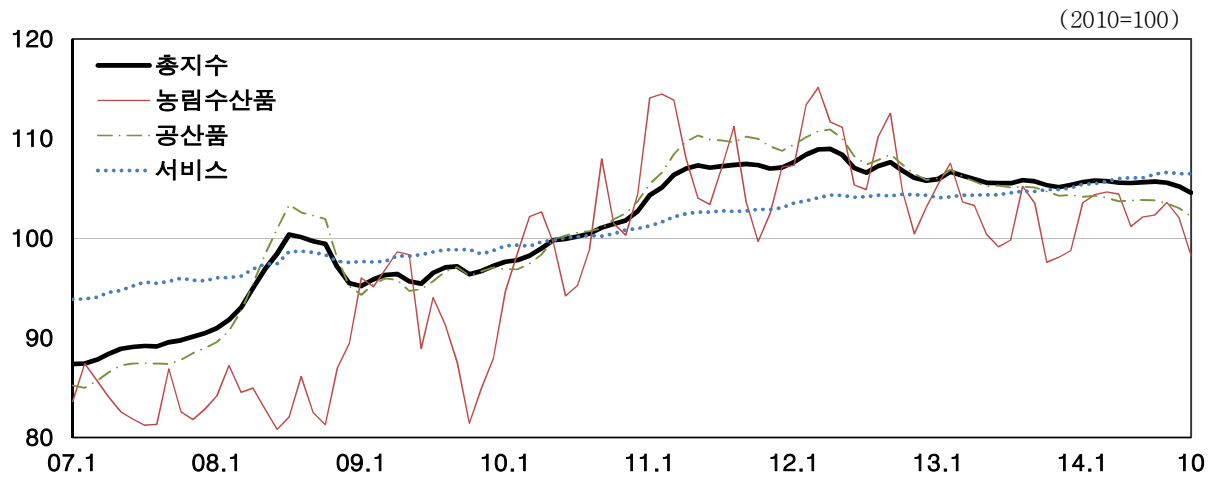
(%)

| | | 전월대비 | 전년동월대비 |
|-----------------------|---------------|--|---|
| 농 림 수 산 품 | 식 량 작 물 | 쌀 3.1, 콩 -3.3, 감자 -10.2, 고구마 -17.1 | 콩 -34.1, 쌀 -3.8, 감자 -2.3, 고구마 10.7 |
| | 채 소 및 과 실 | 피망 -59.8, 상추 -37.9, 배추 -35.4, 풋고추 -31.6, 시금치 -25.9, 배 -21.7, 사과 -21.3, 파프리카 -14.3, 오이 -10.3, 건고추 1.8, 마늘 4.8 | 양파 -47.0, 상추 -41.0, 토마토 -32.1, 오이 -27.8, 파 -22.8, 참외 -22.2, 호박 -17.1, 배 -11.4, 배추 -4.9, 마늘 23.8, 건고추 25.1, 무 38.7, 풋고추 47.7 |
| | 축 산 물 | 달걀 -4.7, 돼지고기 -2.6, 쇠고기 -2.3, 생우유 0.9, 닭고기 15.1 | 돼지고기 47.5, 쇠고기 7.0, 오리고기 2.6, 벌꿀 2.2, 생우유 0.4, 닭고기 -16.8 |
| | 수 산 물 | 고등어 10.9, 갈치 2.3, 굴 2.0, 김 0.5, 명태건제품 0.4, 물오징어 0.3, 멸치건제품 -8.2 | 고등어 43.0, 갈치 16.7, 물오징어 11.7, 멸치건제품 -2.5, 오징어건제품 -9.5 |
| 공 산 품 | 석 탄 및 석 유 제 품 | 나프타 -10.3, 등유 -5.8, 경유 -5.7, 휘발유 -5.1, 제트유 -4.8, 중유 -3.2 | 나프타 -19.7, 등유 -16.9, 경유 -16.2, 제트유 -13.5, 휘발유 -13.1, 부탄가스 -9.7 |
| | 화 학 제 품 | 부타디엔 -13.8, 테레프탈산 -10.0, 수소 -9.5, 자일렌(크실렌) -8.4, 에틸렌글리콜 -7.2, 톨루엔(메틸벤젠) -5.6, 아세톤 -5.3, 벤젠 -4.5, 에틸렌 -3.7, 염화비닐모노머 2.5, 프로필렌글리콜 3.7, 과산화수소 4.6 | 자일렌 -26.2, 부타디엔 -23.7, 테레프탈산 -22.0, 에틸렌글리콜 -20.0, 무수프탈산 -17.6, 스티렌모노머 -16.4, 아크릴레이트 -14.3, 수소 -13.9, 이염화에틸렌 18.4, 핵연료 20.5, 프로필렌글리콜 20.9, 초산 27.2 |
| | 제1차금속제품 | 연1차정련품 -3.9, 보통강단조물 -3.6, 고철 -2.8, 스테인레스중후판 -1.8, 갈바륨강판 -1.8, 아연도금강판 -1.2, 강괴 -1.0, 알루미늄봉 -0.9, 동주물 -0.9, 금괴 2.1, 보통강주물 2.4 | 고철 -15.7, 아연도금강판 -15.1, 동주물 -12.0, 세금선 -10.6, 냉간압조용강선 -10.0, 보통강선재 -9.4, 중후판 -8.9, 금괴 -7.5, 알루미늄관 6.2, 알루미늄1차정련품 6.7, 알루미늄관 11.6 |
| 서 비 스 | 전 기 및 전 자 기 기 | DRAM 2.5, 모니터용LCD 2.3, 일차전지 1.6, 실리콘웨이퍼 1.6, 가정용전기밥솥 1.2, 권선 1.1, LED 0.9, 플래시메모리 0.8, 김치냉장고 0.7, 위성방송수신기 -0.9, 가정용식기세척기 -1.0, 데스크탑PC -1.1 | 조명등 -18.3, 플래시메모리 -15.6, 커넥터 -12.5, 전력선 -9.0, 권선 -8.5, TV용LCD -8.4, 실리콘웨이퍼 -5.9, 통신선및제어선 -5.3, 가정용전기청소기 4.6, 차량용조명기구 10.2 |
| | 음식점및숙박 | 호텔 1.2, 분식및김밥전문점 0.3, 중식 0.2, 찻집 -0.2 | 휴양콘도 12.1, 햄버거및피자전문점 3.3, 찻집 2.5, 호텔 1.9, 한식 1.9, 중식 1.8 |
| | 운 수 | 국내항공여객 -2.7, 국제항공여객 -1.2, 택배 -1.0, 항공화물 2.2, 전세버스 2.5 | 일반창고 17.6, 전세버스 13.3, 철도하역 2.5, 항만하역 2.4, 항공화물 1.8, 외항화물 -6.3 |
| | 금 융 및 보 험 | 위탁매매수수료 -4.0, 펀드수수료 -2.0 | 카드가맹점수수료 3.5, 특종보험 2.8, 자동차보험 2.7, 펀드수수료 -7.7 |
| 스 | 부 동 산 | 주거용부동산관리 0.4, 주거용건물임대 0.2, 비주거용부동산관리 0.1, 부동산중개 0.1 | 주거용부동산관리 3.1, 주거용건물임대 2.2, 비주거용부동산관리 1.3 |

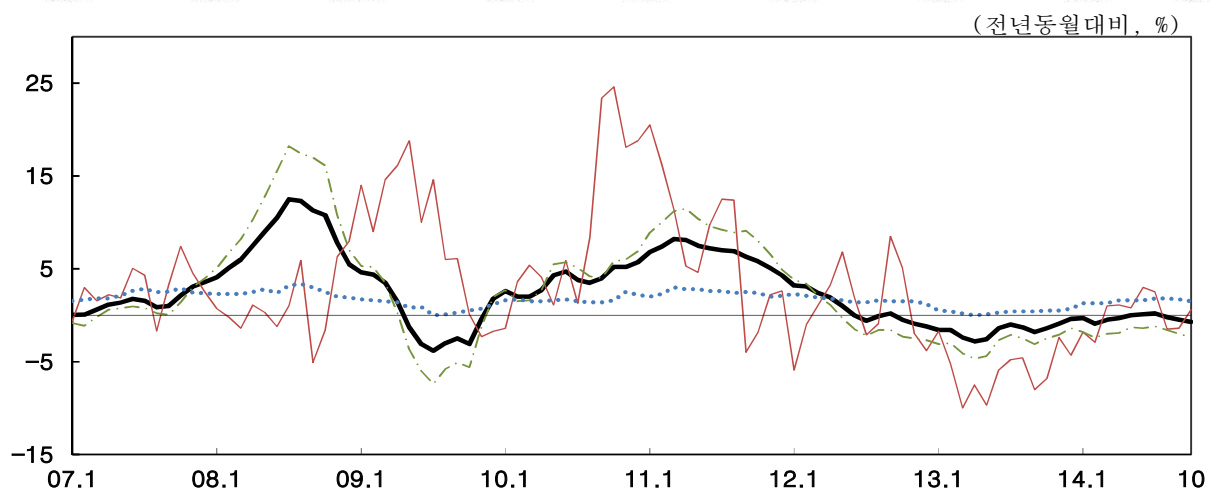
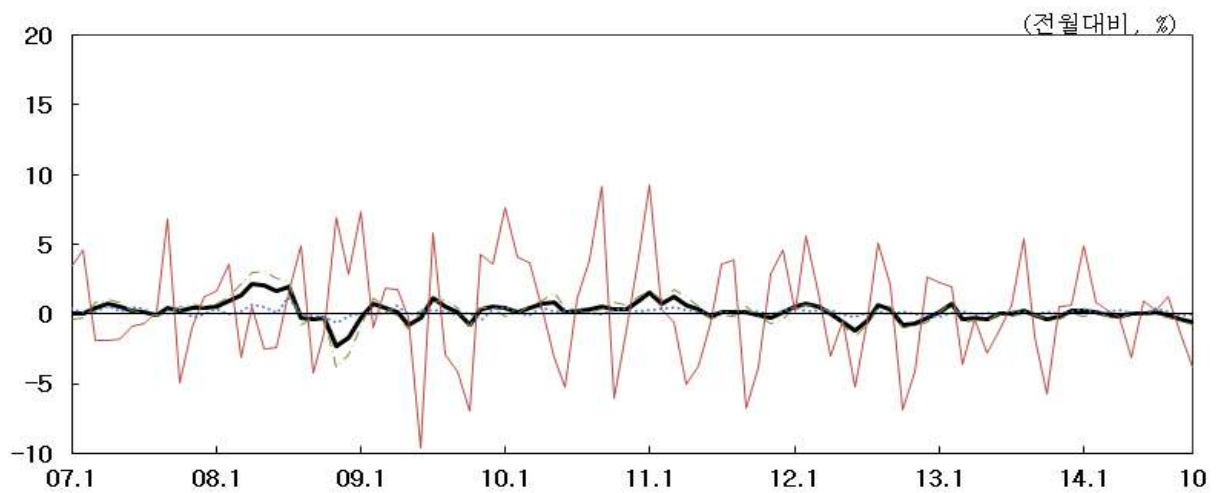
2. 물가지수 및 등락률

가. 생산자물가지수

<지수>

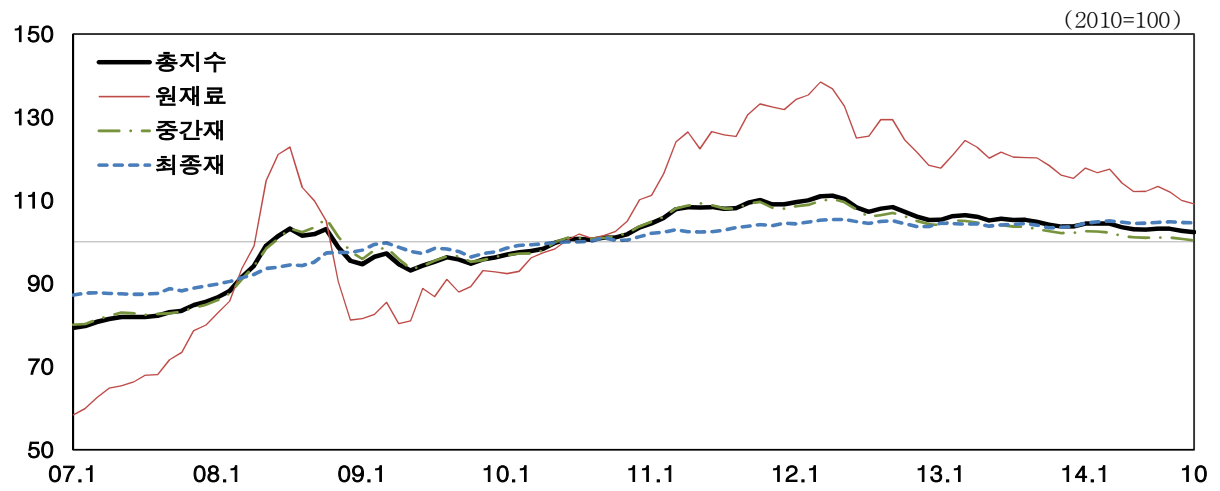


<등락률>

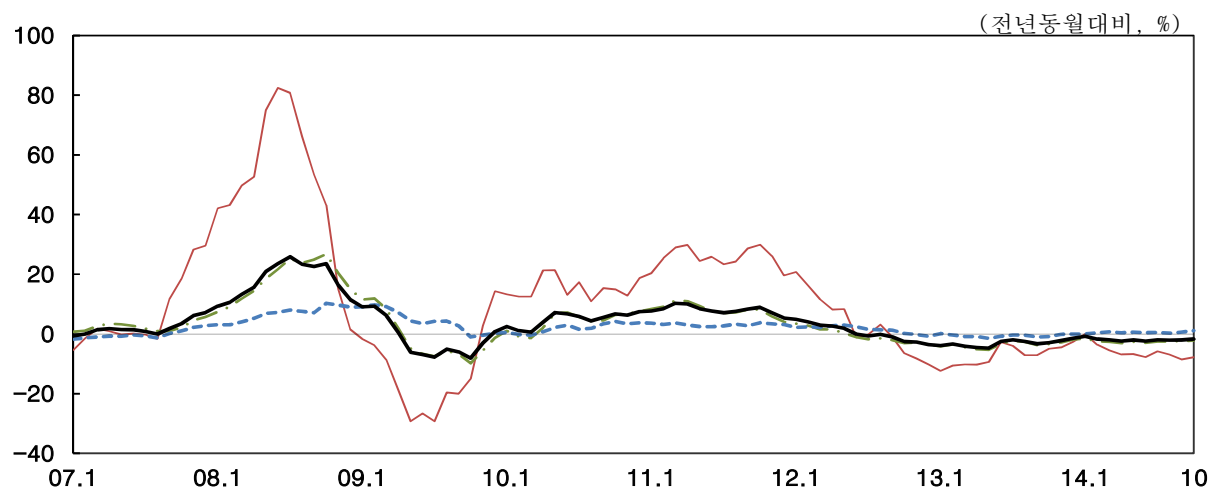
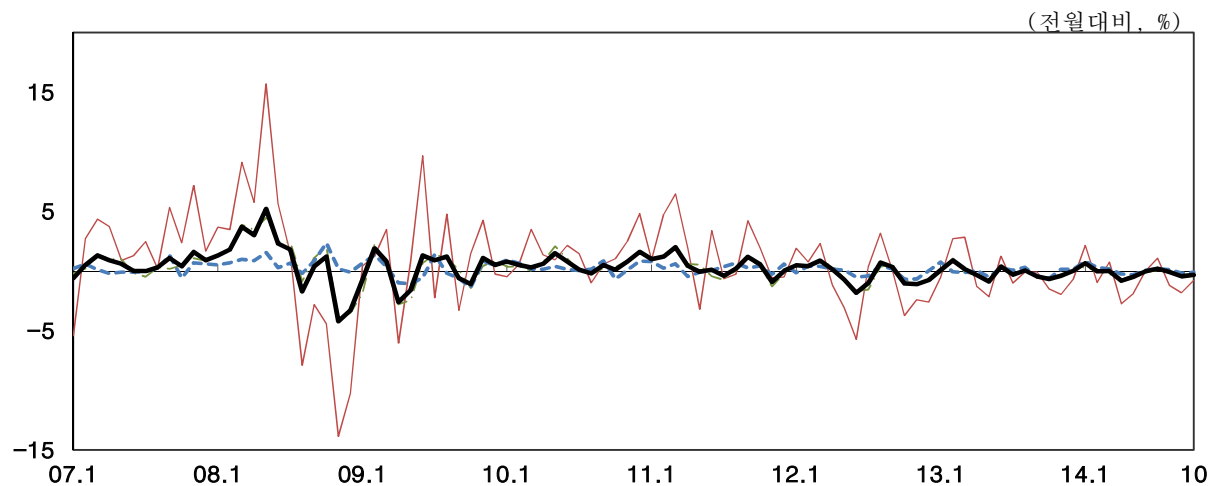


나. 국내공급물가지수

<지수>

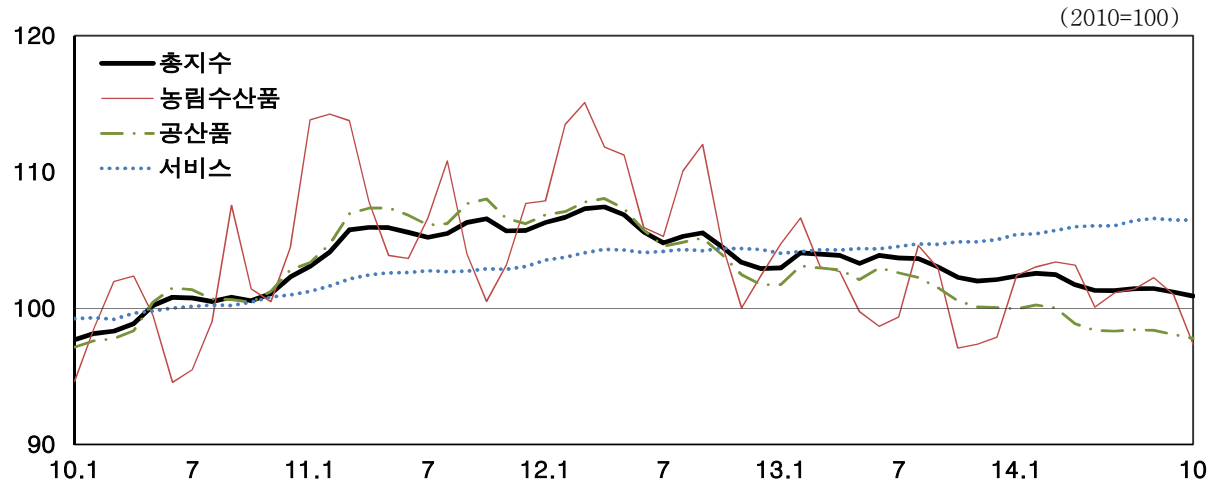


<등락률>

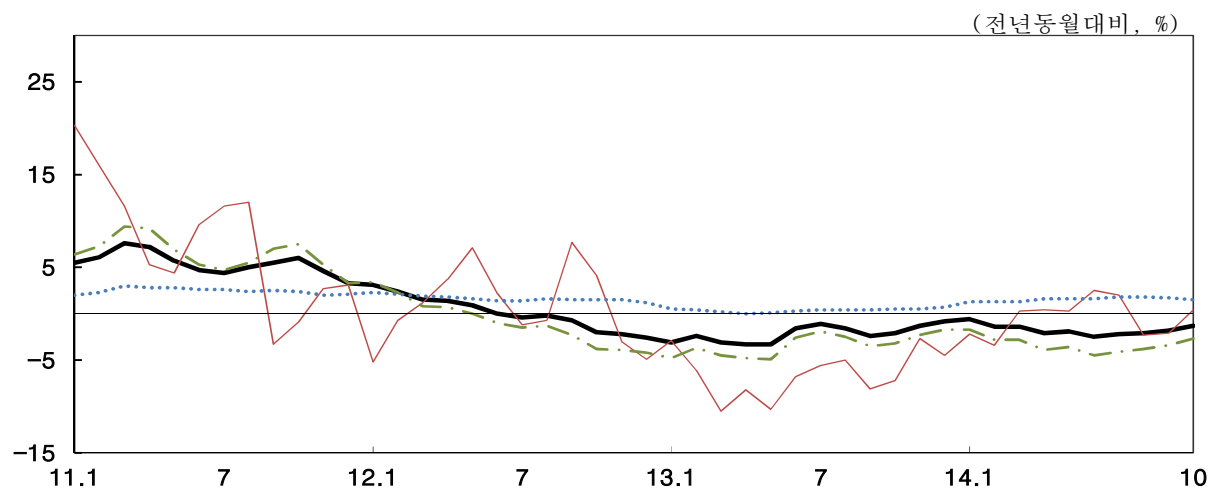
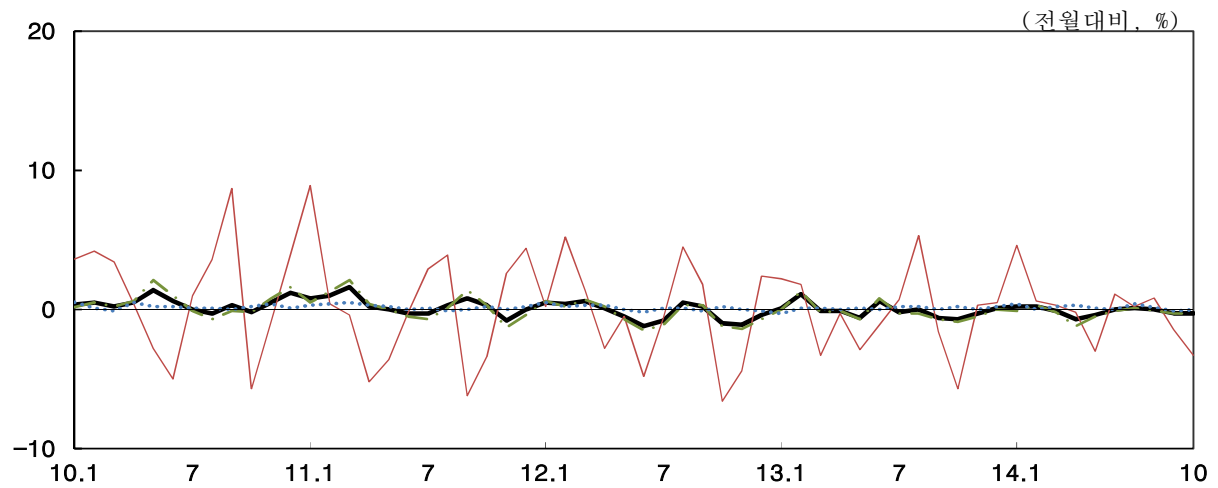


다. 총산출물가지수

<지수>



<등락률>



<부 록>

1. 생산자물가지수 작성개요

1. 의의

- 생산자물가지수는 국내생산자가 국내시장에 공급하는 상품 및 서비스의 가격변동을 측정하는 통계로서 경기동향 판단지표, GDP 디플레이터 등으로 이용됨

2. 조사주기

- 상품과 서비스는 월 1회 조사, 농림수산품은 월 3회 조사

3. 조사가격 : 기초가격

4. 조사대상품목

- 국내출하액이 모집단금액의 일정수준(상품 1/10,000, 서비스 1/2,000) 이상의 거래비중을 갖고 동종 제품군의 가격변동을 대표할 수 있으며 가격시계열 유지가 가능한 품목을 조사대상품목으로 선정
(2014년 현재 896개 품목 : 상품 794개, 서비스 102개 품목)

5. 통계작성방법

— 분류체계

- 기본분류 : 상품과 서비스의 2개 부문으로 이루어져 있으며 대분류는 농림수산품, 광산품, 공산품, 전력·가스·수도, 서비스 5개 부문으로 구성
- 특수분류 : 식료품 및 식료품이외지수, 신선식품 및 신선식품이외지수, 에너지 및 에너지이외지수, IT 및 IT이외지수, 식료품·에너지이외지수, 신선식품에너지이외지수

- 가중치 : 선정된 품목 및 유사품목의 국내출하액이 모집단금액에서 차지하는 비중을 천분비로 나타낸 것으로 물가지수내 조사대상품목의 중요도를 나타냄

생산자물가지수 분류별 품목수 및 가중치
(2014년 현재)

(개, 천분비)

| 구 | 분 | 품목수 | 가중치 |
|-------------------|-----------------|-------|---------|
| 총 | 지 | 896 | 1,000.0 |
| 기본 분류 | 상 | 794 | 708.5 |
| | 농 립 수 산 | 65 | 31.5 |
| | 광 산 | 8 | 2.4 |
| | 공 산 | 710 | 615.4 |
| | 전 력 , 가 스 및 수 도 | 11 | 59.2 |
| 특수 분류 | 서 비 | 102 | 291.5 |
| | 식 료 | 146 | 61.1 |
| | 식 료 품 이 | 750 | 938.9 |
| | 신 선 식 | 41 | 12.5 |
| | 신 선 식 품 이 | 855 | 987.5 |
| | 에 너 지 | 21 | 95.9 |
| | 에 너 지 이 | 875 | 904.1 |
| | I T | 80 | 111.3 |
| | I T 이 | 816 | 888.7 |
| | 식 료 품 및 에 너 지 이 | 729 | 843.0 |
| 신 선 식 품 및 에 너 지 이 | 834 | 891.6 | |

- **지수산식** : 매년 물가지수의 가중치를 변경하여 경제구조의 변화를 신속히 반영하는 연쇄가중방식 채택
- **품질조정방법** : 품질조정방법으로는 직접대체법, 접속법, 생산비접근법, 오버랩법 등이 주로 사용되고 있으며 데스크탑PC 등과 같이 상품의 품질 특성을 객관적인 수치로 나타낼 수 있는 상품에 대해서는 헤도닉기법을 적용

6. 통계자료 이용시 유의사항

- 물가지수는 가격변동을 측정하는 것으로 가격의 절대수준을 나타내지는 않음
- 농림수산품의 조사대상가격은 도매시장 경락가격 또는 유통가격으로 농어가의 판매가격이 아님
- 소비자물가지수와 비교는 가능하나 생산자판매단계와 소매단계의 마진을 측정하는 데 이용될 수는 없음

2. 국내공급물가지수 작성개요

1. 의의

- 물가변동의 파급과정 등을 파악하기 위하여 국내에 공급되는 상품 및 서비스의 가격변동을 원재료, 중간재, 최종재의 가공단계별로 구분하여 측정하는 지수
 - 국내공급물가지수는 현재 미국, 일본, 캐나다 등 주요 선진국에서 작성하고 있으며 원재료, 중간재, 최종재로 구분하여 지수가 작성됨에 따라 물가의 파급과정을 분석하는 데 유용

2. 통계작성방법

- 국내공급물가지수는 생산자물가지수와 수입물가지수를 결합하여 산출
- 수입품의 경우 계약시점 가격을 조사하는 수입물가지수에 통관시차를 반영하여 작성

3. 통계자료 이용시 유의사항

- 최종재 지수는 소비자물가지수와 대체로 비슷한 추세를 보이거나, 소비자물가지수와 달리 자본재 부문이 포함됨에 따라 서로 다른 움직임을 보이기도 함
- 국내공급물가지수 작성에 이용되는 수입물가지수는 통관시점 가격기준으로, 계약시점 가격기준의 수입물가지수와는 차이가 있음

물가지수별 포괄범위

| | 생산자물가지수 | 수입물가지수 | 수출물가지수 |
|-------|--------------|----------------------|--------|
| 상 품 | 국내생산 국내출하상품 | 수입 상품 | 수출 상품 |
| 서 비 스 | 국내생산 국내출하서비스 | ↙ 국내공급물가지수 (음영부분) | |

3. 총산출물가지수 작성개요

1. 의의

- 국내생산품의 전반적인 가격변동을 파악하기 위하여 국내출하 외에 수출을 포함하는 총산출 기준으로 상품 및 서비스의 가격변동을 측정하는 지수

2. 통계작성방법

- 총산출물가지수는 생산자물가지수와 수출물가지수를 결합하여 산출
- 중분류(27부문) 기준으로 작성되며 수출품의 경우 계약시점 가격을 조사하는 수출물가지수에 통관시차를 반영하여 작성

3. 통계자료 이용시 유의사항

- 총산출물가지수 작성에 이용되는 수출물가지수는 통관시점 가격기준으로, 계약시점 가격기준의 수출물가지수와 차이가 있음

물가지수별 포괄범위

| | 생산자물가지수 | 수출물가지수 | 수입물가지수 |
|-------|--------------|--------------------|--------|
| 상 품 | 국내생산 국내출하상품 | 수출 상품 | 수입 상품 |
| 서 비 스 | 국내생산 국내출하서비스 | ←총산출물가지수 (음영부분) | |

4. 2014년 생산자물가지수 공표일정

| 보도자료명 | 공표일자 |
|-------------------|----------|
| 2013년 12월 생산자물가지수 | 1.20(월) |
| 2014년 1월 생산자물가지수 | 2.18(화) |
| 2014년 2월 생산자물가지수 | 3.19(수) |
| 2014년 3월 생산자물가지수 | 4.17(목) |
| 2014년 4월 생산자물가지수 | 5.20(화) |
| 2014년 5월 생산자물가지수 | 6.19(목) |
| 2014년 6월 생산자물가지수 | 7.17(목) |
| 2014년 7월 생산자물가지수 | 8.19(화) |
| 2014년 8월 생산자물가지수 | 9.19(금) |
| 2014년 9월 생산자물가지수 | 10.20(월) |
| 2014년 10월 생산자물가지수 | 11.19(수) |
| 2014년 11월 생산자물가지수 | 12.17(수) |

주) 발표자료는 발표일 석간부터 취급가능
 (단, 통신/방송/인터넷 매체는 발표일 6:00 이후부터 취급 가능)